

Российская Федерация
Общество с ограниченной ответственностью
«Терра»

Заказчик: АО «Самараинвестнефть»

Договор подряда № СИН.04.21-8
от 08.02.2021 г.
Экз. №

**Документация по внесению изменений в
документацию по планировке территории
в отношении объекта «Приемо-сдаточный пункт в районе НПС
«Калиновый ключ» с подводным нефтепроводом и узлом
подключения к магистральному нефтепроводу «Альметьевск-
Куйбышев-1»» на территории сельских поселений Воротнее и
Верхняя Орлянка муниципального района Сергиевский
Самарской области»**

ПРОЕКТ ПЛАНИРОВКИ ТЕРРИТОРИИ

Книга 3. Материалы по обоснованию

Директор

Начальник землеустроительного отдела



А.С. Доронин

Н.А. Барина

г. Самара 2021 г.

| № | Наименование | Стр. |
|---|--|------|
| 1 | 2 | 3 |
| Текстовая часть | | |
| | Состав проекта | 3 |
| I. Исходно-разрешительная документация | | |
| 1 | Исходно-разрешительная документация | 4 |
| II. Обоснование положений по размещению линейного объекта | | |
| 1 | Обоснование размещения линейных и площадных объектов на планируемой территории | 6 |
| 2 | Характеристики линейных и площадных объектов | 7 |
| 3 | Обоснование площади отвода земельного участка | 10 |
| 4 | Обоснование размещения линейного объекта с учетом особых условий использования территорий и мероприятий по сохранению объектов культурного наследия | 15 |
| 5 | Обоснование размещения линейного объекта с учетом особых условий использования земельных участков в границах красных линий | 17 |
| 6 | Организация рельефа | 18 |
| III. Защита территории от чрезвычайных ситуаций природного и техногенного характера, проведения мероприятий по гражданской обороне и пожарной безопасности | | |
| 1 | Противопожарные мероприятия | 19 |
| 2 | Мероприятия по защите поверхностных и подземных вод | 21 |
| 3 | Мероприятия по охране атмосферного воздуха | 21 |
| 4 | Мероприятия по охране земельных ресурсов и растительности | 22 |
| 5 | Мероприятия по охране животного мира | 23 |
| 6 | Мероприятия направленные на предупреждение развития аварий | 23 |
| Графическая часть | | |
| 1 | Схема расположения элемента планировочной структуры М 1:10 000 | |
| 2 | Схема современного использования территории М 1:5 000 | |
| 3 | Схема границ зон с особыми условиями использования территории и территорий, подверженных риску возникновения чрезвычайных ситуаций природного и техногенного характера территории М 1:25 000 | |
| 4 | Схема конструктивных и планировочных решений М 1:5 000 | |

| | | |
|---------|--------------|------------|
| Интв. № | Подп. и дата | Взам. инв. |
| | | |

| | | | | | | | |
|------|--------|------|--------|-------|------|--|------|
| Изм. | Кол.уч | Лист | № док. | Подп. | Дата | Проект планировки территории Материалы по обоснованию | Лист |
| | | | | | | | 2 |

Состав проекта

Проект планировки территории в целях строительства объекта АО «Самараинвестнефть»: «Приемо-сдаточный пункт в районе НПС «Калиновый Ключ» с подводным нефтепроводом и узлом подключения к магистральному нефтепроводу «Альметьевск-Куйбышев-1» на территории сельских поселений Воротнее и Верхняя Орлянка муниципального района Сергиевский Самарской области.

| Обозначение | Наименование |
|-------------|---|
| Книга 1 | Документация по планировке территории Проект планировки территории Основная часть |
| Книга 2 | Документация по планировке территории Проект межевания территории Основная часть |
| Книга 3 | Документация по планировке территории Проект планировки территории Материалы по обоснованию |

| | | |
|---------------|--------------|--------------|
| Инва. № подл. | Подп. и дата | Взам. инв. № |
| | | |

| | | | | | | | |
|------|--------|------|--------|-------|------|--|------|
| | | | | | | Проект планировки территории Материалы по обоснованию | Лист |
| | | | | | | | 3 |
| Изм. | Кол.уч | Лист | № док. | Подп. | Дата | | |

Исходно-разрешительная документация

1. Исходно-разрешительная документация

Документация по внесению изменений в документацию по планировке территории в отношении «Приемо-сдаточный пункт в районе НПС «Калиновый Ключ» с подводящим нефтепроводом и узлом подключения к магистральному нефтепроводу «Альметьевск-Куйбышев-1»» в границах сельского поселения Верхняя Орлянка, подготовлена в целях корректировки Таблицы 1 «Ведомость земельных участков под размещение объекта «Приемо-сдаточный пункт в районе НПС «Калиновый Ключ» с подводящим нефтепроводом и узлом подключения к магистральному нефтепроводу «Альметьевск-Куйбышев-1»» проекта планировки территории, а именно: меняется форма таблицы (добавляется вид земельного участка, описание местоположения земельного участка, адреса, категория земель, кадастровый/условный номер, вид разрешенного использования, способ образования); корректируется площадь и каталог координат образуемых земельных участков указанных в таблице 1 проекта планировки территории. **Площадь зоны размещения объекта** в ранее утвержденной документации по планировке территории Постановлением от 11.04.2016г. №403, от 11.04.2016 №402 Администрации муниципального района Сергиевский Самарской области «Об утверждении проекта планировки и межевания территории для проектирования и строительства объекта «Приемо-сдаточный пункт в районе НПС «Калиновый Ключ» с подводящим нефтепроводом и узлом подключения к магистральному нефтепроводу «Альметьевск-Куйбышев-1»» в границах сельского поселения Верхняя Орлянка, границах сельского поселения Воротнее муниципального района Сергиевский Самарской области» **составляет 161 279 кв.м** (16,1279 га), в изменой документации по планировке территории согласно Таблицы № 1 **составляет 170 133 кв.м.** (17,0133 га, увеличение не более чем на десять процентов площади зоны размещения линейного объекта).

Все иные сведения, не затронутые настоящей документацией, содержащиеся в проекте материалы по обоснованию, остаются неизменными.

При подготовке проекта планировки, проекта межевания территории для строительства объекта АО «Самараинвестнефть»: «Приемо-сдаточный пункт в районе НПС «Калиновый Ключ» с подводящим нефтепроводом и узлом подключения к

| | | | | | |
|------|--------|------|--------|-------|------|
| Изм. | Кол.уч | Лист | № док. | Подп. | Дата |
| | | | | | |
| | | | | | |

| | | | | | | | |
|------|--------|------|--------|-------|------|--|------|
| Изм. | Кол.уч | Лист | № док. | Подп. | Дата | Проект планировки территории Материалы по обоснованию | Лист |
| | | | | | | | 4 |

магистральному нефтепроводу «Альметьевск-Куйбышев-1», использована следующая документация:

- Градостроительный кодекс РФ от 29.12.2004 г.;
- Федеральный закон Российской Федерации от 6 октября 2003 г. ШЗ1-ФЗ «Об общих принципах организации местного самоуправления в Российской Федерации»
- Федеральный закон от 21.07.1997 г. №116-ФЗ «О промышленной безопасности опасных производственных объектов»;
- Федеральный закон от 22.07.2008 г. №123-ФЗ «Технический регламент о требованиях пожарной безопасности»;
- Федеральный закон от 10 января 2002 г. №7-ФЗ «Об охране окружающей среды»;
- Постановление Правительства РФ от 09.06.1995 г. №578 «Об утверждении правил охраны линий и сооружений связи Российской Федерации»;
- Постановление Правительства РФ от 24.02.2009 г. №160 «О порядке установления охранных зон объектов электросетевого хозяйства и особых условий использования земельных участков, расположенных в границах таких зон»;
- Инструкция о порядке проектирования и установления красных линий в городах и других поселениях Российской Федерации (РДС 30-201-98);
- СанПиН 2.2.1/2.1.1-1200-03 «Санитарно-защитные зоны и санитарная классификация предприятий, сооружений и иных объектов»;
- СН 459-74 «Нормы отвода земель для нефтяных и газовых скважин»
- СН № 14278тм-т1 «Нормы отвода земель, для электрических сетей напряжением 0,38-750 кВ»
- ПБ 08-624-03 «Правила безопасности в нефтяной и газовой промышленности»;
- ППБО-85 «Правила пожарной безопасности в нефтяной промышленности»;
- ПУЭ «Правила устройства электроустановок»;
- ВНТП 3-85 «Нормы технологического проектирования объектов сбора транспорта и подготовки нефти, газа и воды нефтяных месторождений»;
- «Инструкция по экологическому обоснованию хозяйственной и иной

| | | | | | |
|------|--------|------|--------|-------|------|
| Изм. | Кол.уч | Лист | № док. | Подп. | Дата |
| | | | | | |
| Изм. | Кол.уч | Лист | № док. | Подп. | Дата |

- деятельности», утвержденная приказом Министерства охраны окружающей среды и природных ресурсов Российской Федерации №539 от 29.12.1995 г.;
- ГОСТ 17.1.3.12-86. Охрана природы. Гидросфера. Общие правила охраны вод от загрязнения при бурении и добыче нефти и газа на суше. Москва, 1986 г.;
 - ГОСТ 17.1.3.10-83. Охрана природы. Гидросфера. Общие требования к охране поверхностных и подземных вод от загрязнения нефтью и нефтепродуктами при транспортировании по трубопроводу. Москва, 1983 г.;
 - СанПиН 2.1.7.1287-03. Санитарно-эпидемиологические требования к качеству почв;
 - СП 34-116-97 «Инструкция по проектированию, строительству и реконструкции промысловых нефтегазопроводов»;
 - ПБ 03-585-03 «Правила устройства и безопасной эксплуатации технологических трубопроводов»;
 - ППР-2012 «Правила противопожарного режима в Российской Федерации»;
 - ВСН 51-2.38-85 «Проектирование промысловых стальных трубопроводов».
- А также, в качестве топографической основы были использованы материалы комплексных инженерных изысканий по объекту АО «Самараинвестнефть»: «Приемосдаточный пункт в районе НПС «Калиновый Ключ» с подводным нефтепроводом и узлом подключения к магистральному нефтепроводу «Альметьевск-Куйбышев-1»».

II. Обоснование положений по размещению линейных и площадных объектов

1. Обоснование размещения линейных и площадных объектов на планируемой территории

В административном отношении район работ расположен в Сергиевском районе Самарской области.

Ближайшие к объекту населенные пункты:

- с. Воротнее расположенное в 1,6 км к юго-западу;
- с. Калиновый Ключ расположенное в 0,1 км к северо-востоку;
- с. Лагода расположенное в 3,5 км к юго-востоку.

| | | |
|---------------|--------------|--------------|
| Интв. № подл. | Подп. и дата | Взам. инв. № |
| | | |

| | | | | | | | |
|------|--------|------|--------|-------|------|--|------|
| Изм. | Кол.уч | Лист | № док. | Подп. | Дата | Проект планировки территории Материалы по обоснованию | Лист |
| | | | | | | | 6 |

Территория Сергиевского района находится в пределах Восточно-Европейской равнины и представляет собой приподнятую широко-волнистую равнину, которая состоит из возвышенностей с высотами 200-250м и низменностей, по которым текут реки. Возвышенности обычно имеют вид обширных плоскостей, или плато, простирающихся иногда несколько километров.

Район входит в состав геоморфологической провинции Высокого Заволжья, для которой характерно: пересечение возвышенностей глубоко врезающимися речными долинами, высоко поднимающиеся водораздельные поверхности на 100-150м над долинами рек. Реки, протекающие в широтном направлении, имеют четкую асимметрию склонов, вследствие чего южные и отчасти западные склоны к долинам рек и оврагов круче и короче склонов противоположных экспозиций.

Территория Сергиевского района расположена на междуречье рек Сок- Кондурча и Сок-Большой Кинель в северо-восточной части области. Поверхность территории постепенно понижается от востока к западу, в этом направлении текут и реки. На расстоянии 6,27км к северо-западу от участка изысканий протекает р. Орлянка.

В 1,0 км к югу от участка изыскания проходит автодорога федерального значения М-5 «Урал». Все ближайшие населенные пункты также соединены автодорогами регионального и местного значения.

Наибольшее распространение на территории района имеют участки луговых и каменистых степей. Луговые степи сопровождают леса, образуя поляны и опушки, а каменистые степи чаще встречаются по склонам холмов, сыртов и речных долин.

Климат района работ умеренно-континентальный, основными особенностями которого являются: умеренно-холодные зимы, зимние оттепели, возвраты холодов в весенний период, сухость теплого полугодия, весенние и летние минимумы относительной влажности воздуха, суховеи.

2. Характеристики линейных и площадных объектов

Проект планировки территории в целях строительства объекта АО «Самаринвестнефть»: «Приемо-сдаточный пункт в районе НПС «Калиновый Ключ» с подводным нефтепроводом и узлом подключения к магистральному нефтепроводу «Альметьевск-Куйбышев-1» на территории сельских поселений Воротнее и Верхняя

| | | | | | |
|------|--------|------|--------|-------|------|
| Изм. | Кол.уч | Лист | № док. | Подп. | Дата |
| | | | | | |
| | | | | | |
| | | | | | |

Орлянка муниципального района Сергиевский Самарской области планируется размещение следующих линейных и площадных сооружений:

Подводящий нефтепровод

В состав объекта «Приемо-сдаточный пункт в районе НПС «Калиновый Ключ» с подводящим нефтепроводом и узлом подключения к магистральному нефтепроводу «Альметьевск-Куйбышев-1» входят:

- приемо-сдаточный пункт нефти (ПСП);
- узел подключения на НПС «Калиновый Ключ»;
- узел пуска средств очистки и диагностики;
- узел приема средств очистки и диагностики;
- нефтепровод, подводящий нефть от приемо-сдаточного пункта нефти до узла подключения на НПС «Калиновый Ключ» (подводящий нефтепровод).

Узел подключения предназначен для подключения проектируемого подводящего нефтепровода к существующим технологическим трубопроводам НПС «Калиновый Ключ» для транспортирования нефти, с проектируемого ПСП в магистральный нефтепровод «Альметьевск - Куйбышев-1».

Подводящий нефтепровод служит для транспортирования нефти, с проектируемого ПСП в магистральный нефтепровод «Альметьевск - Куйбышев-1». Согласно п.8.1.6 СП 36.13330.2012 в начале и конце трассы подводящего нефтепровода расположены узлы пуска и приема средств очистки и диагностики (СОД).

Узел пуска СОД предназначен для проведения технологических операций по запасовке и запуску внутритрубных очистных и диагностических устройств в потоке перекачиваемой нефти в магистральный нефтепровод. Узел приема СОД предназначен для проведения технологических операций по приёму и извлечению внутритрубных очистных и диагностических устройств в потоке перекачиваемой нефти в магистральный нефтепровод.

ПСП предназначен для приема, временного хранения, учета количества и оценки качества нефти, поступающей автомобильным транспортом на ПСП и представляет собой единый комплекс, обеспечивающий качественный коммерческий учет и отгрузку нефти в магистральный нефтепровод «Альметьевск - Куйбышев-1». КЛ-6/0,4 кВ и ВЛ-6/0,4 кВ

| | | |
|--------------|--------------|--------------|
| Изн. № подл. | Подп. и дата | Взам. инв. № |
| | | |

| | | | | | | | |
|------|--------|------|--------|-------|------|--|------|
| Изм. | Кол.уч | Лист | № док. | Подп. | Дата | Проект планировки территории Материалы по обоснованию | Лист |
| | | | | | | | 8 |

В состав объекта «Приемо-сдаточный пункт в районе НПС «Калиновый ключ» с подводящим нефтепроводом и узлом подключения к магистральному нефтепроводу «Альметьевск-Куйбышев-1» входят:

- приемо-сдаточный пункт нефти (ПСП);
- узел подключения;
- блок-бокс КТПН-6/0,4;
- кабельная линия 6-0,4 кВ, от подстанции до опоры №1, переходящая в воздушную
- линию до блок-бокса КТПН-6/0,4;
- кабельная линия 0,4 кВ от блока линейных потребителей до операторной в здании
- насосной-3.

Кабельная линия служит для электроснабжения «Приемо-сдаточный пункт в районе НПС «Калиновый ключ» с подводящим нефтепроводом и узлом подключения к магистральному нефтепроводу «Альметьевск-Куйбышев-1» и блок-бокса КТПН-6/0,4. ПСП предназначен для приёма, временного хранения, учёта количества и оценки качества нефти, поступающей автомобильным транспортом на ПСП и представляет собой единый комплекс, обеспечивающий качественный коммерческий учёт и отгрузку нефти в магистральный нефтепровод.

Подъездная автомобильная дорога

Местоположение начального пункта (П0+00) соответствует примыканию к подъезду с северо-восточной стороны на ПСП, конечный пункт (ПК 12+26,1) соответствует бровке существующей автодороги общего пользования регионального значения «Урал-Воротнее»-Калиновый Ключ с асфальтобетонным покрытием.

Длина трассы составляет 1,226 км. Направление трассы юго-восточное, юго-западное.

На участке автодороги запроектировано 2 примыкания к автомобильной дороге: существующий грунтовый проезд на ПК3+66.7 и примыкание проектируемого проезда (второй въезд на ПСП АО «Самаринвестнефть» с южной стороны).

На участке проектируемой дороги для перепуска поверхностных вод через земляное полотно автомобильной дороги и в месте съездов используются водопропускные трубы диаметром 0,7 м и 1 м.

Подъезд к узлу подключения

| | | |
|--------------|--------------|--------------|
| Изн. № подл. | Подп. и дата | Взам. инв. № |
| | | |

| | | | | | | | |
|------|--------|------|--------|-------|------|--|------|
| | | | | | | Проект планировки территории Материалы по обоснованию | Лист |
| | | | | | | | 9 |
| Изм. | Кол.уч | Лист | № док. | Подп. | Дата | | |

Местоположение начала подъезда соответствует примыканию к существующему грунтовому проезду с юго-западной стороны от узла подключения, конечный пункт соответствует блоку линейных потребителей (поз.21.2).

Длина подъезда составляет 124 м. Направление трассы северо-восточное.

Подъезды к сооружениям устраиваются шириной не менее 4,0-4,5 м щебеночной отсыпкой толщиной слоя не менее 0,15 м. Минимальный радиус закругления 3,5 м.

3. Обоснование площади отвода земельного участка

Согласно данному проекту планировки территории, подготавливаемому в целях строительства объекта АО «Самаринвестнефть»: «Приемо-сдаточный пункт в районе НПС «Калиновый Ключ» с подводимым нефтепроводом и узлом подключения к магистральному нефтепроводу «Альметьевск-Куйбышев-1» общая площадь отвода под линейные и площадные объекты составляет 17,0143 га.

Площадные характеристики сооружений, являющихся неотъемлемой частью линейных объектов:

- опоры ВЛ, опознавательные знаки.

Отводы под строительство площадных объектов рассчитаны в соответствии:

- с нормами отвода земель для нефтяных и газовых скважин СН 459-74;
- с Земельным кодексом РФ;
- с генеральным планом;
- с проектными решениями объекта.
- Исходя из вышеперечисленных факторов (расчета площадей для размещения планируемых объектов, категории земель), произведен предварительный расчет площадей земельных участков, представленный в таблице 1:

| | | |
|--------------|--------------|--------------|
| Изм. № подл. | Подп. и дата | Взам. инв. № |
| | | |

| | | | | | | | |
|------|--------|------|--------|-------|------|--|------|
| | | | | | | Проект планировки территории Материалы по обоснованию | Лист |
| | | | | | | | 10 |
| Изм. | Кол.уч | Лист | № док. | Подп. | Дата | | |

8. Ведомость земельных участков под размещение объекта «Приемо-сдаточный пункт в районе НПС «Калиновый Ключ» с подводящим нефтепроводом и узлом подключения к магистральному нефтепроводу «Альметьевск-Куйбышев-1»»

Таблица 1

| № п/п | № на схеме | Исходные земельные участки | | | | | Образуемые земельные участки | | | | | |
|-------|------------|--|--|--|---|-----------------|---|-----------------|--|--|-----------------------|--------------------------------|
| | | Адрес, описание местоположения | Категория земель | Кадастровый/участковый номер, вид разрешенного использования | Форма собственности, наличие иных вещных прав и ограничений (обременений) | Площадь, кв. м. | Способ образования | Площадь, кв. м. | Описание местоположения земельного участка | Категория земель | Условный номер | Вид разрешенного использования |
| 1 | 2 | 3 | 4 | 5 | 6 | 7 | 8 | 9 | 10 | 11 | 12 | 13 |
| 1 | :54:3У1 | Самарская область, Сергиевский район, МН "Ромашкино-Куйбышев", МН "Альметьевск-Куйбышев-1", МН "Альметьевск-Куйбышев-2", МН "Калтасы-Куйбышев" | Земли промышленности, энергетики, транспорта, связи, радиовещания, телевидения, информатики, земли для обеспечения космической деятельности, земли обороны, безопасности | 63:31:1705005:54 Автомобильный транспорт | Государственная (Самарская область) (постоянное бессрочное пользование) | 25948 | Раздел с сохранением исходного земельного участка в измененных границах | 60 | Российская Федерация, Самарская область, Сергиевский район, сельское поселение Воротнее | Земли промышленности, энергетики, транспорта, связи, радиовещания, телевидения, информатики, земли для обеспечения космической деятельности, земли обороны, безопасности | 63:31:1705005:54:3У1 | Недропользование |
| 2 | :142:3У1 | Самарская область, Сергиевский район, с/п Воротнее | Земли сельскохозяйственного назначения | 63:31:1705005:142 Для сельскохозяйственного производства | Частная (долевая) | 150000 | Раздел | 14 117 | Российская Федерация, Самарская область, Сергиевский район, сельское поселение Воротнее | Земли промышленности, энергетики, транспорта, связи, радиовещания, телевидения, информатики, земли для обеспечения космической деятельности, земли обороны, безопасности | 63:31:1705005:142:3У1 | Недропользование |
| 3 | :135:3У1 | Самарская область, Сергиевский район, с/п Воротнее | Земли сельскохозяйственного назначения | 63:31:1705005:135 Размещение сельскохозяйственных угодий | без прав (неразграниченная государственная собственность) Аренда | 25611 | Раздел с сохранением исходного земельного участка в измененных границах | 16 426 | Российская Федерация, Самарская область, Сергиевский район, сельское поселение Воротнее | Земли промышленности, энергетики, транспорта, связи, радиовещания, телевидения, информатики, земли для обеспечения космической деятельности, земли обороны, безопасности | 63:31:1705005:135:3У1 | Недропользование |
| 4 | :133:3У1 | Самарская область, Сергиевский район, в границах бывшего совхоза "Серноводский", в границах сельского поселения Воротнее | Земли сельскохозяйственного назначения | 63:31:1705005:133 Для сельскохозяйственного производства | Частная | 50035 | Раздел | 76 | Российская Федерация, Самарская область, Сергиевский район, сельское поселение Воротнее | Земли промышленности, энергетики, транспорта, связи, радиовещания, телевидения, информатики, земли для обеспечения космической деятельности, земли обороны, безопасности | 63:31:1705005:133:3У1 | Недропользование |
| 5 | :133:3У2 | Самарская область, Сергиевский район, в границах бывшего совхоза "Серноводский", в границах сельского поселения Воротнее | Земли сельскохозяйственного назначения | 63:31:1705005:133 Для сельскохозяйственного производства | Частная | 50035 | Раздел | 3 246 | Российская Федерация, Самарская область, Сергиевский район, сельское поселение Воротнее | Земли промышленности, энергетики, транспорта, связи, радиовещания, телевидения, информатики, земли для обеспечения космической деятельности, земли обороны, безопасности | 63:31:1705005:133:3У2 | Недропользование |
| 6 | :133:3У3 | Самарская область, Сергиевский район, в границах бывшего совхоза "Серноводский", в границах сельского поселения Воротнее | Земли сельскохозяйственного назначения | 63:31:1705005:133 Для сельскохозяйственного производства | Частная | 50035 | Раздел | 1 | Российская Федерация, Самарская область, Сергиевский район, сельское поселение Воротнее | Земли промышленности, энергетики, транспорта, связи, радиовещания, телевидения, информатики, земли для обеспечения космической деятельности, земли обороны, безопасности | 63:31:1705005:133:3У3 | Недропользование |
| 7 | :134:3У1 | Самарская область, Сергиевский район, в границах бывшего совхоза "Серноводский", в границах сельского поселения Воротнее | земли промышленности, энергетики, транспорта, связи, радиовещания, телевидения, информатики, земли для обеспечения космической деятельности, земли обороны, безопасности | 63:31:1705005:134 для целей недропользования | Частная (аренда) | 67098 | - | 67098 | Самарская область, Сергиевский район, в границах бывшего совхоза "Серноводский", в границах сельского поселения Воротнее | Земли промышленности, энергетики, транспорта, связи, радиовещания, телевидения, информатики, земли для обеспечения космической деятельности, земли обороны, безопасности | 63:31:1705005:134:3У1 | Недропользование |
| 8 | :91:3У1 | Российская Федерация, Самарская область, Сергиевский район, ООО СП "Сургутсельхозснаб" в границах бывшего совхоза "Серноводский" | Земли сельскохозяйственного назначения | 63:31:0000000:91 (63:31:1705005:13, 63:31:1705005:12) | без прав (неразграниченная государственная собственность) Сервитут | 223200 | Раздел с сохранением исходного земельного участка в измененных границах | 5 | Российская Федерация, Самарская область, Сергиевский район, сельское поселение Воротнее | Земли промышленности, энергетики, транспорта, связи, радиовещания, телевидения, информатики, земли для обеспечения космической деятельности, земли обороны, безопасности | 63:31:0000000:91:3У1 | Недропользование |

| № п/п | № на схеме | Исходные земельные участки | | | | | Образующие земельные участки | | | | | |
|-------|------------|---|--|--|---|-----------------|------------------------------|-----------------|--|--|-------------------------|--------------------------------|
| | | Адрес, описание местоположения | Категория земель | Кадастровый/условный номер, вид разрешенного использования | Форма собственности, наличие иных вещных прав и ограничений (обременений) | Площадь, кв. м. | Способ образования | Площадь, кв. м. | Описание местоположения земельного участка | Категория земель | Условный номер | Вид разрешенного использования |
| 1 | 2 | 3 | 4 | 5 | 6 | 7 | 8 | 9 | 10 | 11 | 12 | 13 |
| 9 | :137:3У1 | Российская Федерация, Самарская область, муниципальный район Сергиевский, сельское поселение Воротнее, земельный участок №137 | Земли сельскохозяйственного назначения | 63:31:1705005:137 Для сельскохозяйственного производства | Частная (долевая) (аренда) | 450000 | Раздел | 162 | Российская Федерация, Самарская область, Сергиевский район, сельское поселение Воротнее | Земли промышленности, энергетики, транспорта, связи, радиовещания, телевидения, информатики, земли для обеспечения космической деятельности, земли обороны, безопасности | 63:31:1705005:137:3У1 | Недропользование |
| 10 | :137:3У2 | Российская Федерация, Самарская область, муниципальный район Сергиевский, сельское поселение Воротнее, земельный участок №137 | Земли сельскохозяйственного назначения | 63:31:1705005:137 Для сельскохозяйственного производства | Частная (долевая) (аренда) | 450000 | Раздел | 5 | Российская Федерация, Самарская область, Сергиевский район, сельское поселение Воротнее | Земли промышленности, энергетики, транспорта, связи, радиовещания, телевидения, информатики, земли для обеспечения космической деятельности, земли обороны, безопасности | 63:31:1705005:137:3У2 | Недропользование |
| 11 | :138:3У1 | Российская Федерация, Самарская область, Сергиевский район, сельское поселение Воротнее, земельный участок расположен в северной части кадастрового квартала 63:31:1705005 | Земли сельскохозяйственного назначения | 63:31:1705005:138 Для сельскохозяйственного производства | без прав (неограниченная государственная собственность) Аренда | 1016 | Раздел | 10 | Российская Федерация, Самарская область, Сергиевский район, сельское поселение Верхняя Орлянка | Земли промышленности, энергетики, транспорта, связи, радиовещания, телевидения, информатики, земли для обеспечения космической деятельности, земли обороны, безопасности | 63:31:1705005:138:3У1 | Недропользование |
| 12 | :10136:3У1 | Самарская область, р-н. Сергиевский, с/п. Верхняя Орлянка | Земли населенных пунктов | 63:31:1506004:10136 Под иными объектами специального назначения | без прав (неограниченная государственная собственность) Сервитут | 2554 | - | 2 553 | Российская Федерация, Самарская область, Сергиевский район, сельское поселение Верхняя Орлянка | Земли населенных пунктов | 63:31:1506004:10136:3У1 | Недропользование |
| 13 | :10136:3У2 | Самарская область, р-н. Сергиевский, с/п. Верхняя Орлянка | Земли населенных пунктов | 63:31:1506004:10136 Под иными объектами специального назначения | без прав (неограниченная государственная собственность) Сервитут | 2554 | - | 2 | Российская Федерация, Самарская область, Сергиевский район, сельское поселение Верхняя Орлянка | Земли населенных пунктов | 63:31:1506004:10136:3У2 | Недропользование |
| 14 | :10143:3У1 | Российская Федерация, Самарская область, Сергиевский район, с. Верхняя Орлянка | Земли населенных пунктов | 63:31:1506004:10143 Для размещения объектов, характерных для населенных пунктов | без прав (неограниченная государственная собственность) Аренда | 2405 | - | 2 405 | Российская Федерация, Самарская область, Сергиевский район, сельское поселение Верхняя Орлянка | Земли населенных пунктов | 63:31:1506004:10143:3У1 | Недропользование |
| 15 | :10135:3У1 | Самарская область, р-н. Сергиевский, с/п. Верхняя Орлянка | Земли населенных пунктов | 63:31:1506004:10135 Для размещения коммуникаций | без прав (неограниченная государственная собственность) Сервитут | 1021 | - | 1 021 | Российская Федерация, Самарская область, Сергиевский район, сельское поселение Верхняя Орлянка | Земли населенных пунктов | 63:31:1506004:10135:3У1 | Недропользование |
| 16 | :10137:3У1 | Самарская область, р-н. Сергиевский, с/п. Верхняя Орлянка | Земли населенных пунктов | 63:31:1506004:10137 для размещения коммуникаций | без прав (неограниченная государственная собственность) Аренда | 6373 | - | 6 373 | Российская Федерация, Самарская область, Сергиевский район, сельское поселение Верхняя Орлянка | Земли населенных пунктов | 63:31:1506004:10137:3У1 | Недропользование |
| 17 | :348:3У1 | Российская Федерация, Самарская область, муниципальный район Сергиевский, сельское поселение Верхняя Орлянка, поселок Калиновский Ключ, улица Нефтяников, земельный участок №26 | Земли промышленности, энергетики, транспорта, связи, радиовещания, телевидения, информатики, земли для обеспечения космической деятельности, земли обороны, безопасности | 63:31:1506004:348 для обслуживания нефтепровода | Частная | 78243 | Раздел | 1 176 | Российская Федерация, Самарская область, Сергиевский район, сельское поселение Верхняя Орлянка | Земли промышленности, энергетики, транспорта, связи, радиовещания, телевидения, информатики, земли для обеспечения космической деятельности, земли обороны, безопасности | 63:31:1506004:348:3У1 | Недропользование |
| 18 | :351:3У1 | Российская Федерация, Самарская обл., р-н Сергиевский, Уточнение местоположения: Самарская область, Сергиевский район, МН "Ромашкино-Куйбышев", МН "Альметьевск-Куйбышев-1", МН "Альметьевск-Куйбышев-2", МН "Калтасы-Куйбышев" | Земли населенных пунктов | 63:31:1506004:351 для сопутствующих сооружений нефтепровода | без прав (неограниченная государственная собственность) Аренда | 3230 | - | 105 | Российская Федерация, Самарская область, Сергиевский район, сельское поселение Верхняя Орлянка, п Калиновский Ключ | Земли населенных пунктов | 63:31:1506004:351:3У1 | Недропользование |

Итого: 114 841 кв.м

| № п/п | № на схеме | Исходные земельные участки | | | | | Части земельных участков во временное пользование | | | |
|-------|------------|---|--|--|--|-----------------|---|--|------------------------|---|
| | | Адрес, описание местоположения | Категория земель | Кадастровый/условный номер, вид разрешённого использования | Форма собственности, наличие иных вещных прав и ограничений (обременений) | Площадь, кв. м. | Площадь, кв. м. | Категория земель | Условный номер | Назначение |
| 1 | 2 | 3 | 4 | 5 | 6 | 7 | 8 | 9 | 10 | 11 |
| 19 | :133/чзу1 | Самарская область, Сергиевский район, в границах бывшего совхоза "Серноводский", в границах сельского поселения Воротнее | Земли сельскохозяйственного назначения | 63:31:1705005:133 Для сельскохозяйственного производства | Частная | 50035 | 7 813 | Земли сельскохозяйственного назначения | 63:31:1705005:133/чзу1 | Под трассу нефтепровода, трассу ВЛ - 6кВ (3пр.) и ВОЛС по опорам ВЛ |
| 20 | :143/чзу1 | Самарская область, с Воротнее, Российская Федерация | Земли сельскохозяйственного назначения | 63:31:1705005:143 Для сельскохозяйственного производства | без прав (неразграниченная государственная собственность) Сервитут (публичный) | 240 | 240 | Земли сельскохозяйственного назначения | 63:31:1705005:143/чзу1 | Под трассу нефтепровода, трассу ВЛ - 6кВ (3пр.) и ВОЛС по опорам ВЛ |
| 21 | :91/чзу1 | Российская Федерация, Самарская область, Сергиевский район, ООО СП "Сургутсельхозснаб" в границах бывшего совхоза "Серноводский" | Земли сельскохозяйственного назначения | 63:31:0000000:91 (63:31:1705005:13, 63:31:1705005:12) | без прав (неразграниченная государственная собственность) Сервитут | 223200 | 763 | Земли сельскохозяйственного назначения | 63:31:0000000:91/чзу1 | Под трассу нефтепровода, трассу ВЛ - 6кВ (3пр.) и ВОЛС по опорам ВЛ |
| 22 | :137/чзу1 | Российская Федерация, Самарская область, муниципальный район Сергиевский, сельское поселение Воротнее, земельный участок №137 | Земли сельскохозяйственного назначения | 63:31:1705005:137 Для сельскохозяйственного производства | Частная (долевая) аренда | 450000 | 34 352 | Земли сельскохозяйственного назначения | 63:31:1705005:137/чзу1 | Под трассу нефтепровода, трассу ВЛ - 6кВ (3пр.) и ВОЛС по опорам ВЛ |
| 23 | :138/чзу1 | Российская Федерация, Самарская область, Сергиевский район, сельское поселение Воротнее, земельный участок расположен в северной части кадастрового квартала 63:31:1705005 | Земли сельскохозяйственного назначения | 63:31:1705005:138 Для сельскохозяйственного производства | без прав (неразграниченная государственная собственность) Аренда | 1016 | 1 006 | Земли сельскохозяйственного назначения | 63:31:1705005:138/чзу1 | Под трассу нефтепровода, трассу ВЛ - 6кВ (3пр.) и ВОЛС по опорам ВЛ, трассу КЛ 6кВ и трассу ВОЛС в кабельной траншее |
| 24 | :136/чзу1 | Самарская область, с/п Воротнее | Земли сельскохозяйственного назначения | 63:31:1705005:136 Размещение сельскохозяйственных угодий | без прав (неразграниченная государственная собственность) Аренда | 1833 | 1 833 | Земли сельскохозяйственного назначения | 63:31:1705005:136/чзу1 | Под трассу нефтепровода, трассу ВЛ - 6кВ (3пр.) и ВОЛС по опорам ВЛ, трассу КЛ 6кВ и трассу ВОЛС в кабельной траншее |
| 25 | :90/чзу1 | Российская Федерация, Самарская область, Сергиевский район, вдоль нефтепровода на участке Альметьевск-Самара | Земли сельскохозяйственного назначения | 63:31:0000000:90 (63:31:1506004:266) для сельскохозяйственной деятельности | без прав (неразграниченная государственная собственность) Сервитут | 276174 | 182 | Земли сельскохозяйственного назначения | 63:31:0000000:90/чзу1 | Под трассу нефтепровода |
| 26 | :348/чзу1 | Российская Федерация, Самарская область, муниципальный район Сергиевский, сельское поселение Верхняя Орлянка, поселок Калиновый Ключ, улица Нефтяников, земельный участок №26 | Земли промышленности, энергетики, транспорта, связи, радиовещания, телевидения, информатики, земли для обеспечения космической деятельности, земли обороны, безопасности | 63:31:1506004:348 для обслуживания нефтепровода | Частная | 78243 | 7 038 | Земли промышленности, энергетики, транспорта, связи, радиовещания, телевидения, информатики, земли для обеспечения космической деятельности, земли обороны, безопасности | 63:31:1506004:348/чзу1 | Под трассу нефтепровода, под узел подключения к НПС «Калиновый Ключ», под узел приема средств очистки и диагностики, трассу КЛ 6кВ и ВОЛС в кабельной траншее под подъездную дорогу |

| № п/п | № на схеме | Исходные земельные участки | | | | | Части земельных участков во временное пользование | | | |
|-------|------------|--|--|--|---|-----------------|---|--|------------------------|--|
| | | Адрес, описание местоположения | Категория земель | Кадастровый/условный номер, вид разрешённого использования | Форма собственности, наличие иных вещных прав и ограничений (обременений) | Площадь, кв. м. | Площадь, кв. м. | Категория земель | Условный номер | Назначение |
| 1 | 2 | 3 | 4 | 5 | 6 | 7 | 8 | 9 | 10 | 11 |
| 27 | :348/чзу2 | Российская Федерация, Самарская область, муниципальный район Сергиевский, сельское поселение Верхняя Орлянка, посёлок Калиновый Ключ, улица Нефтяников, земельный участок №26 | Земли промышленности, энергетики, транспорта, связи, радиовещания, телевидения, информатики, земли для обеспечения космической деятельности, земли обороны, безопасности | 63:31:1506004:348 для обслуживания нефтепровода | Частная | 78243 | 1 185 | Земли промышленности, энергетики, транспорта, связи, радиовещания, телевидения, информатики, земли для обеспечения космической деятельности, земли обороны, безопасности | 63:31:1506004:348/чзу2 | Под трассу КЛ 6кВ и ВОЛС в кабельной траншее |
| 28 | :90/чзу2 | Российская Федерация, Самарская область, Сергиевский район, вдоль нефтепровода на участке Альметьевск-Самара | Земли сельскохозяйственного назначения | 63:31:0000000:90 (63:31:1506004:266) для сельскохозяйственной деятельности | без прав (неразграниченная государственная собственность) Сервитут | 276174 | 169 | Земли сельскохозяйственного назначения | 63:31:0000000:90/чзу2 | Под трассу КЛ 6кВ и ВОЛС в кабельной траншее |
| 29 | :351/чзу1 | Российская Федерация, Самарская обл., р-н Сергиевский | Земли населенных пунктов | 63:31:1506004:351 для сопутствующих сооружений нефтепровода | без прав (неразграниченная государственная собственность) Аренда | 3230 | 132 | Земли населенных пунктов | 63:31:1506004:351/чзу1 | Под трассу КЛ 6кВ и ВОЛС в кабельной траншее |
| 30 | :361/чзу1 | Самарская область, Сергиевский район, МН "Ромашкино-Куйбышев", МН "Альметьевск-Куйбышев-1", МН "Альметьевск-Куйбышев-2", МН "Калтасы-Куйбыше" | Земли промышленности, энергетики, транспорта, связи, радиовещания, телевидения, информатики, земли для обеспечения космической деятельности, земли обороны, безопасности | 63:31:1506004:361 для использования под дорогой до совхоза | Государственная (Самарская область) | 8167 | 394 | Земли промышленности, энергетики, транспорта, связи, радиовещания, телевидения, информатики, земли для обеспечения космической деятельности, земли обороны, безопасности | 63:31:1506004:361/чзу1 | Под трассу КЛ 6кВ и ВОЛС в кабельной траншее |
| 31 | :354/чзу1 | Российская Федерация, Самарская область, Сергиевский район, МН "Ромашкино-Куйбышев", МН "Альметьевск-Куйбышев-1", МН "Альметьевск-Куйбышев-2", МН "Калтасы-Куйбышев" | Земли населенных пунктов | 63:31:1506004:354 для сопутствующих сооружений нефтепровода | без прав (неразграниченная государственная собственность) Аренда | 1381 | 154 | Земли населенных пунктов | 63:31:1506004:354/чзу1 | Под трассу КЛ 6кВ и ВОЛС в кабельной траншее |
| 32 | :373/чзу1 | Российская Федерация, Самарская область, муниципальный район Сергиевский, сельское поселение Верхняя Орлянка, посёлок Калиновый Ключ, улица Нефтяников, земельный участок №26А | Земли населенных пунктов | 63:31:1506004:373 для сопутствующих сооружений нефтепровода | без прав (неразграниченная государственная собственность) Аренда | 8316 | 31 | Земли населенных пунктов | 63:31:1506004:373/чзу1 | Под трассу КЛ 6кВ и ВОЛС в кабельной траншее |

Итого: 55 292 кв.м.

Строительство проектируемого объекта «Приемо-сдаточный пункт в районе НПС «Калиновый Ключ» с подводящим нефтепроводом и узлом подключения к магистральному нефтепроводу «Альметьевск-Куйбышев-1»» потребует соответствующего отвода земель в долгосрочное (постоянное) и временное пользование.

В соответствии с Федеральным законом от 21 июля 2005 г. № 111-ФЗ «О внесении изменений в Земельный кодекс Российской Федерации, Лесной кодекс Российской Федерации, Федеральный закон «О переводе земель или земельных участков из одной категории в другую» и Федеральным законом «О введении в действие градостроительного кодекса Российской Федерации» (статья 7, п.8) отводимые под строительство объектов земли могут быть переведены из сельскохозяйственного назначения в промышленное назначение.

Размер изымаемого земельного участка просчитан на основании СН 459-74 «Нормы отвода земель для нефтяных и газовых скважин», «Норм отвода земель для электрических сетей напряжением 0,38-750 кВ, 14278тм-т1» и СН 467-74 «Норм отвода земель для автомобильных дорог».

Земельные участки для строительства отводятся во временное пользование (до 3-х лет) и в постоянное (бессрочное) пользование (с 4-х и более лет).

Расположение всех сооружений на территории обеспечивает свободный подъезд и подход к ним, расстояния, принятые между зданиями, соответствуют допустимым противопожарным разрывам.

Существующая дорожно-транспортная сеть обеспечивает внешний подъезд к участку строительство объекта «Приемо-сдаточный пункт в районе НПС «Калиновый Ключ» с подводящим нефтепроводом и узлом подключения к магистральному нефтепроводу «Альметьевск-Куйбышев-1»».

4. Обоснование размещения линейного объекта с учетом особых условий использования территорий и мероприятий по сохранению объектов культурного наследия

В соответствии с СанПиН 2.2.1/2.1.1-1200-03 «Санитарно-защитные зоны и санитарная классификация предприятий, сооружений и иных объектов», размер

| | | |
|--------------|--------------|--------------|
| Изм. № подл. | Подп. и дата | Взам. инв. № |
|--------------|--------------|--------------|

| | | | | | | | |
|------|--------|------|--------|-------|------|--|------|
| | | | | | | Проект планировки территории Материалы по обоснованию | Лист |
| Изм. | Кол.уч | Лист | № док. | Подп. | Дата | | 15 |

санитарно-защитной зоны для промышленных объектов по добыче нефти при выбросе сероводорода до 0,5 т/сутки с малым содержанием летучих углеводородов, относящихся к III классу, составляет ориентировочно 300 м.

В пределах указанной санитарно-защитной зоны не размещается жилой застройки, территорий садоводческих товариществ, дачных и садоводческих участков, коттеджной застройки, курортных, спортивных, образовательных, детских и лечебных учреждений.

Выбранное место размещения объекта в наибольшей степени соответствуют всем требованиям норм и правил, обеспечивающих благоприятное воздействие объекта на окружающую природную среду и население района, а также предупреждение возможных экологических и иных последствий.

Мероприятия по охране окружающей среды сводятся к рациональному использованию земель и запасов полезных ископаемых и недопущению загрязнения водоемов, почв и атмосферного воздуха.

Рациональное использование и охрана земель обеспечиваются следующими мероприятиями:

- размещение площадок и коммуникаций, по возможности, на малоценных и непригодных для сельского и лесного хозяйства землях;
- прокладкой коммуникаций в существующих коридорах с минимально допустимыми расстояниями между ними;
- рекультивацией нарушенных при строительстве земель.

В целях обеспечения технической и пожарной безопасности проектируемых объектов устанавливаются охранные зоны:

- охранный зона проектируемых выкидных трубопроводов и нефтепровода, которая, в соответствии с п.7.4.1 РД 39-132-94, составляет 25 м от оси.
- охранный зона проектируемых ВЛ и КЛ, которая, в соответствии с п.7.4.1 РД 39-132-94, составляет 10,5 м от оси.
- охранный зона проектируемых линий связи, которая, в соответствии с п.7.4.1 РД 39-132-94, составляет 1 м от оси.

Мероприятий по сохранению объектов культурного наследия не предусмотрено, так как согласно:

| | | |
|---------------|--------------|--------------|
| Интв. № подл. | Подп. и дата | Взам. инв. № |
| | | |

| | | | | | | | |
|------|--------|------|--------|-------|------|--|------|
| | | | | | | Проект планировки территории Материалы по обоснованию | Лист |
| Изм. | Кол.уч | Лист | № док. | Подп. | Дата | | 16 |

- «Генеральному плану сельского поселения Верхняя Орлянка муниципального района Сергиевский Самарской области», утвержденный решением Собрания Представителей сельского поселения Верхняя Орлянка муниципального района Сергиевский Самарской области от 11.12.2013 г. №21;

- «Генеральному плану сельского поселения Воротнее муниципального района Сергиевский Самарской области», утвержденный решением Собрания Представителей сельского поселения Верхняя Орлянка муниципального района Сергиевский Самарской области от 11.12.2013 г. №23 в районе работ объекты культурного наследия отсутствуют.

5. Обоснование размещения линейного объекта с учетом особых условий использования земельных участков в границах красных линий

В соответствии со СНиП РДС 30-201-98 «Инструкция о порядке проектирования и установления красных линий в городах и других поселений Российской Федерации»: красные линии - это границы, отделяющие территории кварталов, микрорайонов и других элементов планировочной структуры от улиц, проездов и площадей в городских и сельских поселениях. Таким образом, красные линии отделяют территории общего пользования, которыми может беспрепятственно пользоваться неограниченный круг лиц (включая площади, улицы, проезды, набережные, скверы, бульвары) и которые не подлежат приватизации (часть 12 статьи 85 ЗК РФ), от других территорий, которые находятся или могут находиться в собственности физических и юридических лиц.

В соответствии со статьей 11 Градостроительного кодекса РФ от 29.12.2004 г., красные линии - линии, которые обозначают существующие, планируемые (изменяемые, вновь образуемые) границы территорий общего пользования, границы земельных участков, на которых расположены линии электропередачи, линии связи (в том числе линейно - кабельные сооружения), трубопроводы, автомобильные дороги, железнодорожные линии и другие подобные сооружения (далее - линейные объекты).

В данном проекте предусмотрено установление красных линий, являющихся границами земельных участков на которых расположены линейные объекты: подводный нефтепровод, линии ВЛ и КЛ, линии связи.

| | |
|---------------|--|
| Интв. № подл. | |
| Подп. и дата | |
| Взам. инв. № | |

| | | | | | | | |
|------|--------|------|--------|-------|------|--|------|
| | | | | | | Проект планировки территории Материалы по обоснованию | Лист |
| | | | | | | | 17 |
| Изм. | Кол.уч | Лист | № док. | Подп. | Дата | | |

Каталог координат поворотных точек проектируемых красных линий, определяющих их точное расположение на местности, приведен на чертеже планировки территории.

6. Организация рельефа

Территория Сергиевского района находится в пределах Восточно-Европейской равнины и представляет собой приподнятую широко-волнистую равнину, которая состоит из возвышенностей с высотами 150-185м и низменностей, по которым текут реки. Возвышенности обычно имеют вид обширных плоскостей, или плато, простирающихся иногда несколько километров.

Геоморфологически район изысканий приурочен к водораздельному пространству рек Сок и Большой Кинель.

Рельеф площадки ПСП нефти относительно ровный, спланированный, с общим пологим уклоном в северо-западном направлении, характеризуется абс. отметками 176.89-181.19м, частично занят сооружениями ПСП.

Рельеф поверхности земли проектируемого напорного нефтепровода и ВЛ относительно ровный, с общим уклоном в северо-западном направлении, характеризуется абс. отметками 149.00-178.60м, частично покрытый древесной и кустарниковой растительностью.

Рельеф поверхности земли проектируемой автодороги относительно ровный, с общим уклоном в северо-западном направлении (от ПК до ПК) и северо-восточном (от ПК до ПК) характеризуется абс. отметками 180.0-198.0м, частично покрытый древесной и кустарниковой растительностью.

Организация рельефа участка под строительство линейного объекта запроектирована в увязке с прилегающей территорией, с учетом условий инженерно-геологических изысканий, выполненных по объекту АО «Самараинвестнефть»: «Приемо-сдаточный пункт в районе НПС «Калиновый Ключ» с подводным нефтепроводом и узлом подключения к магистральному нефтепроводу «Альметьевск-Куйбышев-1»» в 2015 г.

| | | |
|--------------|--------------|--------------|
| Изн. № подл. | Подп. и дата | Взам. инв. № |
| | | |

| | | | | | | | |
|------|--------|------|--------|-------|------|--|------|
| Изм. | Кол.уч | Лист | № док. | Подп. | Дата | Проект планировки территории Материалы по обоснованию | Лист |
| | | | | | | | 18 |

III. Защита территории от чрезвычайных ситуаций природного и техногенного характера, проведения мероприятий по гражданской обороне и пожарной безопасности

1. Противопожарные мероприятия

В проекте приняты решения, обеспечивающие повышение надежности добычи транспорта нефти и, как следствие, повышение пожарной безопасности проектируемого объекта. Предусмотренные проектом решения представлены комплексом организационных, технологических и технических мероприятий, конструктивных решения, принятых в соответствии с требованиями государственных стандартов, норм и правил. Принятые проектные решения направлены, в первую очередь, на повышение эксплуатационной надежности, противопожарной и экологической безопасности проектируемых линейных объектов и площадочных сооружений.

Полоса земли шириной не менее 3 м от оси с каждой стороны нефтепроводов содержится в расчищенном состоянии (от деревьев, кустарников, поросли).

Все противопожарные расстояния от проектируемого выкидного трубопровода и нефтепровода до населенных пунктов, промышленных и сельскохозяйственных объектов соответствуют требуемым нормам (табл.13 СП 13-116-97).

Трассы проектируемых трубопроводов от скважины на местности обозначены опознавательными-предупреждающими знаками.

Для обеспечения пожарной безопасности проектируемых сооружений проектом предусмотрено следующее:

- размещение технологического оборудования с учетом категории по взрывопожароопасности и с обеспечением необходимых по нормам проходов и с учетом требуемых противопожарных разрывов;
- обвалование площадок скважин высотой 1 м;
- применение для систем противопожарной защиты огнестойких кабелей с медными жилами, не распространяющих горение с низким дымо- и газовыделением;
- защита надземных трубопроводов и оборудования от статического электричества, прямых ударов молнии и вторичных ее проявлений;

| | | |
|--------------|--------------|--------------|
| Изн. № подл. | Подп. и дата | Взам. инв. № |
|--------------|--------------|--------------|

| | | | | | | | |
|------|--------|------|--------|-------|------|--|------|
| | | | | | | Проект планировки территории Материалы по обоснованию | Лист |
| Изм. | Кол.уч | Лист | № док. | Подп. | Дата | | 19 |

- применение электрооборудование, соответствующего ПУЭ;
- установка оборудования на негорючих бетонных фундаментах и опорах;
- применение негорючих материалов в качестве теплоизоляции;
- применение взрывозащищенного оборудования, учитывающего класс взрывоопасной зоны, категорию и группу взрывоопасных смесей;
- применение краски, не поддерживающей горение
- установка пожарных щитов на площадках объекта проектирования
- перед вводом объекта в эксплуатацию назначаются ответственные за пожарную безопасность.
- система трубопроводов полностью герметизирована.
- запроектирована защита трубопроводов от коррозии.

Внутриплощадочные дороги, обеспечивающие подъезд пожарных машин и возможность проезда грузоподъемной и обслуживающей техники ко всем узлам технологического оборудования без ограничения нагрузки.

В соответствии с п. 6.38 ВНТП 3-85 проектируемые сооружения не попадают под требование, предусматривающее в целях пожаротушения на их территории водопровод высокого давления с пожарными гидрантами. Согласно указанному документу для пожаротушения на таких объектах предусматриваются только первичные средства. Тем не менее, в случаях, когда масштабы аварий с пожарами не позволяют справиться с их локализацией и ликвидацией с помощью предусмотренных первичных средств, тушение пожара должно осуществляться передвижной пожарной техникой, пребывающей из ближайшей пожарной части как ведомственной, так и государственной.

Расчетное время прибытия пожарной техники к месту возможной аварии не превышает 20 минут, что в соответствии со ст. 76 главы 17 Федерального Закона от 22.07.2008 № 123-ФЗ «Технический регламент о требованиях пожарной безопасности» соответствует требованиям времени прибытия первого подразделения к месту вызова в сельских поселениях.

| | | |
|---------------|--------------|--------------|
| Интв. № подл. | Подп. и дата | Взам. инв. № |
| | | |

| | | | | | | | |
|------|--------|------|--------|-------|------|--|------|
| Изм. | Кол.уч | Лист | № док. | Подп. | Дата | Проект планировки территории Материалы по обоснованию | Лист |
| | | | | | | | 20 |

2. Мероприятия по защите поверхностных и подземных вод

Для предотвращения и снижения последствий воздействия загрязняющих веществ на поверхностные и подземные воды в период строительства и эксплуатации объектов необходимо предусмотреть следующие мероприятия:

- размещение технологического оборудования на насыпных основаниях, имеющих гидроизоляцию и обваловку;
- обваловка вокруг резервуаров с учетом их емкости;
- сбор и очистка сточных вод;
- оснащение водоводов и нефтепроводов автоматическими задвижками;
- применение защиты трубопроводов и оборудования от почвенной коррозии с использованием полиэтиленовых лент;
- применение труб и деталей трубопровода с увеличенной толщиной стенки трубы;
- антикоррозионная защита наружной поверхности трубопроводов и подземного оборудования лакокрасочными материалами;
- 100 % контроль сварных соединений;
- размещение отходов в специальных отведенных для этих целей местах (полигонах);
- использование в системе пожаротушения пены, не оказывающей вредного воздействия в случае попадания в водные объекты;
- регулярный вывоз отходов в места постоянного хранения или утилизации;
- осуществление сброса сточных вод при наличии разрешения, при этом их очистка производится до состояния нормативно чистой воды и обеспечивает выполнение нормативов ПДК загрязняющих веществ;
- своевременное проведение планово-предупредительного ремонта

3. Мероприятия по охране атмосферного воздуха

На этапе проведения строительных работ основными мероприятиями по охране атмосферного воздуха являются:

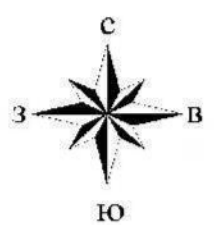
- строгое соблюдение оптимальных параметров работы оборудования;

| | | | | | |
|------|--------|------|--------|-------|------|
| Изм. | Кол.уч | Лист | № док. | Подп. | Дата |
| | | | | | |
| | | | | | |
| | | | | | |

| | | | | | | | |
|------|--------|------|--------|-------|------|--|------|
| Изм. | Кол.уч | Лист | № док. | Подп. | Дата | Проект планировки территории Материалы по обоснованию | Лист |
| | | | | | | | 21 |

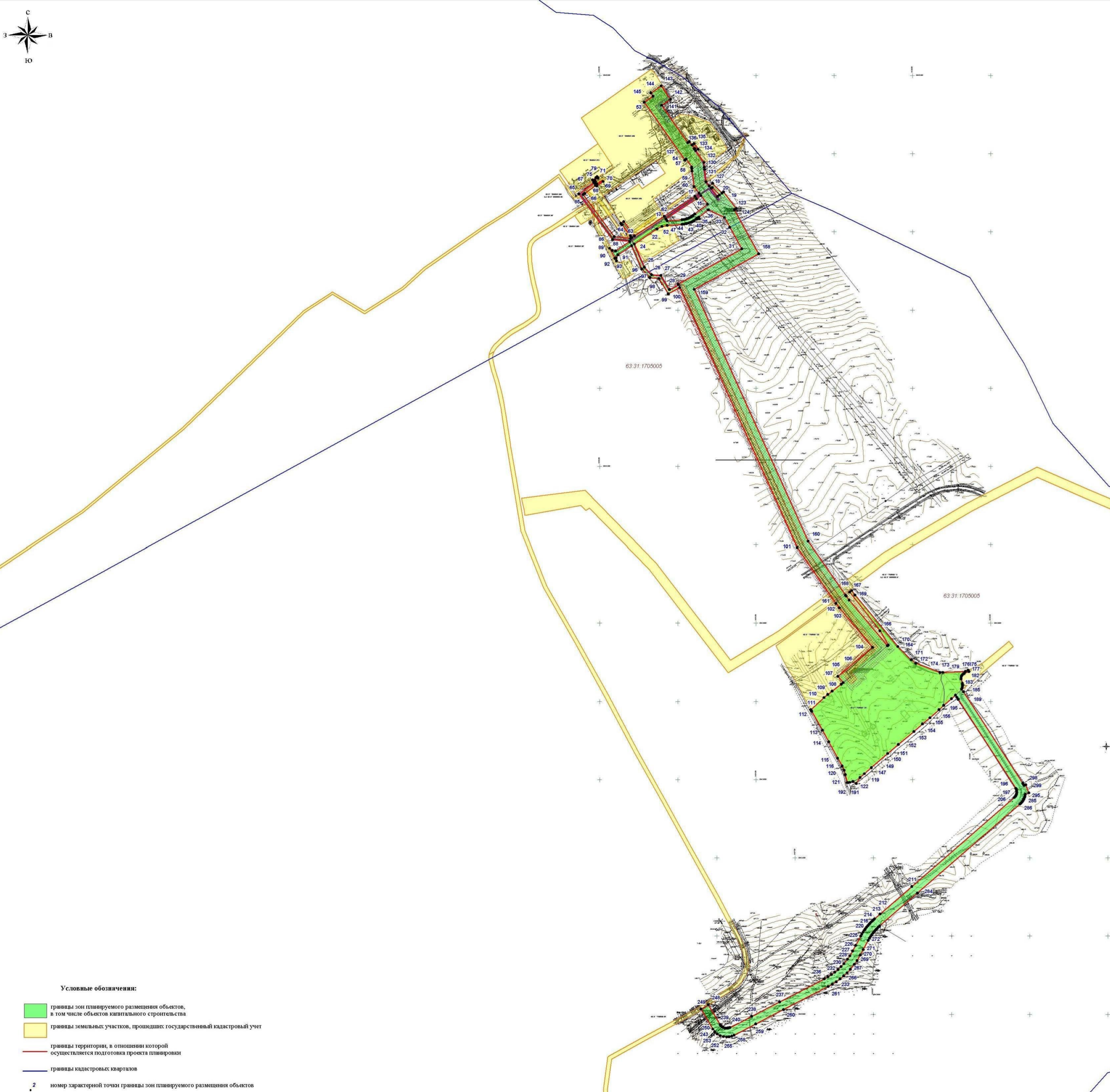
- Для снижения воздействия низких температур на выкидной трубопровод применяется усиленная теплоизоляция минеральной ватой;
- Установка опознавательных знаков по трассе выкидного трубопровода на углах поворота трассы и на пересечении с подземными коммуникациями;
- Герметизация системы добычи и сбора нефти - все применяемые соединения трубопроводов и оборудования - сварные, что полностью исключает утечки и разгерметизацию;
- Защита от статического электричества;
- Укладка выкидного трубопровода в грунт на глубину не менее 1-3 м.

| | | | | | |
|------|--------|------|--------|-------|------|
| Изм. | Кол.уч | Лист | № док. | Подп. | Дата |
| | | | | | |
| Изм. | Кол.уч | Лист | № док. | Подп. | Дата |
| | | | | | |



Каталог координат поворотных точек
границы зон планируемого размещения объектов

Table with 14 columns: Назв. точки, Координаты (X, Y), Расстояние, Дирекционный угол, and 10 additional columns for point coordinates and distances. The table lists 91 points with their respective coordinates and distances.



Условные обозначения:
- граница зон планируемого размещения объектов, в том числе объектов капитального строительства
- граница земельных участков, прошедших государственный кадастровый учет
- граница территории, в отношении которой осуществляется подготовка проекта планировки
- граница кадастровых кварталов
2 номер характерной точки границы зон планируемого размещения объектов

63.31.1705005 кадастровый номер квартала
63.31.106004.24 кадастровый номер земельного участка

Table with 5 columns: Имя, Кол-во, Лист, № док., Подпись, Дата. It contains information about the project's approval and planning.



Условные обозначения

Территориальные границы

- Граница сельского поселения
- Граница населенного пункта

Функциональные зоны

- | | | |
|---|---|---|
| Существующие | Планируемые | |
| | | Зона производственного использования |
| | | Зона инженерной и транспортной инфраструктуры |
| | | Зона сельскохозяйственного использования |
| | | Зона специального назначения |

Зоны с особыми условиями использования территории

- | | | |
|---|---|--|
| Существующие | Планируемые | |
| | | Водоохранная зона |
| | | Охранная зона |
| | | Прибрежная защитная полоса |
| | | Санитарно-защитная зона |
| | | Санитарный разрыв (санитарная полоса отчуждения) |

Особо охраняемые территории

- | | | |
|---|---|---|
| Существующие | Планируемые | |
| | | Памятник природы регионального значения |

Прочие объекты

- | | | |
|--|--|---|
| Существующие | Планируемые | |
| | | Граница лесничества |
| | | Леса |
| | | Водоем (озеро, пруд, обводненный карьер, водохранилище) |
| | | Водоток (река, ручей, канал) |
| | | Болото |

Объекты капитального строительства (ОКС)

- | | | |
|--|--|---|
| Существующие | Планируемые | |
| | | ОКС производ-ого и коммунал.-склад. назначения частные |
| | | ОКС сельскохозяйственного назначения частные |
| | | ОКС специального назначения местного значения поселения |

ОКС инженерной инфраструктуры

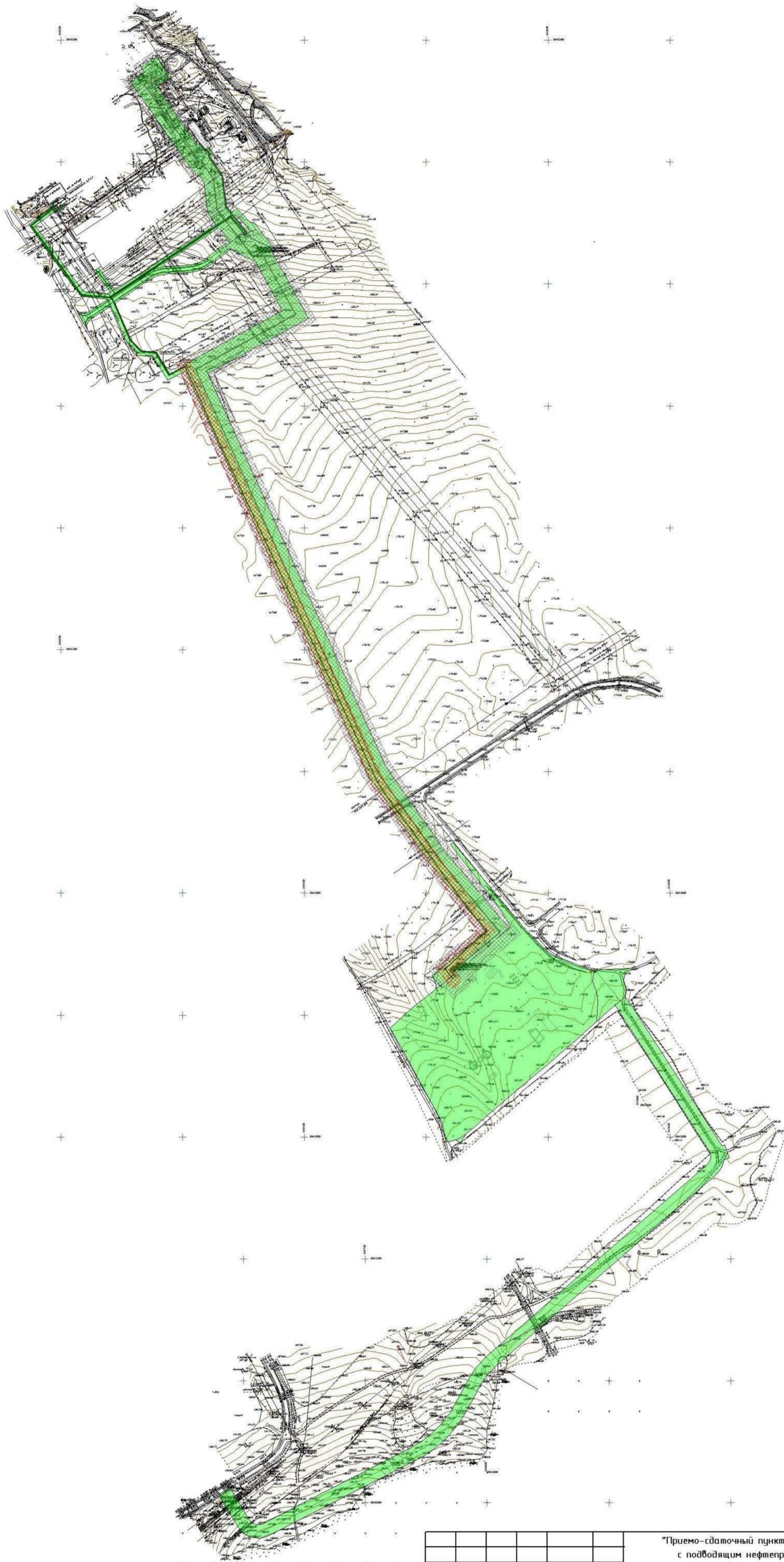
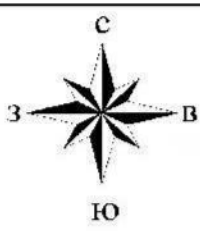
- Линия электропередачи (ЛЭП)**
- | | | |
|--|--|------------|
| Существующие | Планируемые | |
| | | ЛЭП 110 кВ |
| | | ЛЭП 35 кВ |
| | | ЛЭП |

ОКС транспортной инфраструктуры

- ОКС транспортных сооружений**
- | | | |
|--|--|------|
| Существующие | Планируемые | |
| | | Мост |

- границы зон планируемого размещения объектов, в том числе объектов капитального строительства
- границы территории, в отношении которой осуществляется подготовка проекта планировки

| | | | | | | | |
|----------|----------|------|--------|---------|---|--|--------|
| | | | | | "Приемо-сдаточный пункт в районе НПС "Калиновы Ключ" с подводным нефтепроводом и узлом подключения к магистральному нефтепроводу "Альметьевск-Куйбышев-1" на территории сельских поселений Воротное и Верхняя Орлянка муниципального района Сергиевский Самарской области | | |
| Изм. | Колуч | Лист | № док. | Подпись | Дата | | |
| Составил | Бахарева | | | | | Материалы по обоснованию проекта планировки территории | Стадия |
| | | | | | | П | Лист |
| | | | | | | 1 | Листов |
| | | | | | | 1 | |
| | | | | | | 000 "Терра" г. Самара | |
| | | | | | | Формат А2 | |



Условные обозначения:

- границы зон планируемого размещения объектов, в том числе объектов капитального строительства
- границы территории, в отношении которой осуществляется подготовка проекта планировки

| | | | | | | | | | | | |
|------|---------|------|--------|---------|------|--|--|---|--------------------------|------|--------|
| | | | | | | | | "Приемо-сдаточный пункт в районе НПС "Калиновый Ключ" с подводящим нефтепроводом и узлом подключения к магистральному нефтепроводу "Альметьевск-Куйбышев-1" на территории сельских поселений Вороннее и Верхняя Орлянка муниципального района Сергиевский Самарской области | | | |
| Изм. | Кол.уч. | Лист | № док. | Подпись | Дата | Материалы по обоснованию проекта планировки территории | | | Стадия | Лист | Листов |
| | | | | | | Составил Бахарева | | | П | 1 | 1 |
| | | | | | | Схема конструктивных и планировочных решений М 1:5 000 | | | ООО "Терра" г. Самара | | |